

**Plan Local  
d'Urbanisme  
Vannes**

**Plan Local d'Urbanisme  
Ville de Vannes**

*5.9. Zones d'aléa du retrait et/ou  
gonflement des argiles*







## Identification des zones sensibles

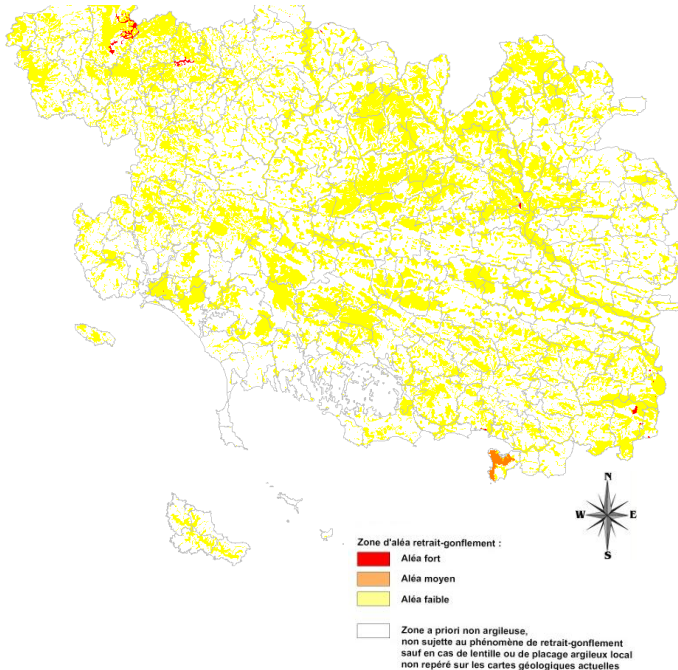
### La carte départementale de l'aléa retrait-gonflement

La réalisation de cette carte départementale s'appuie sur l'analyse des cartes géologiques, des essais et des analyses des sols (susceptibilité) ainsi que sur l'examen des sinistres.

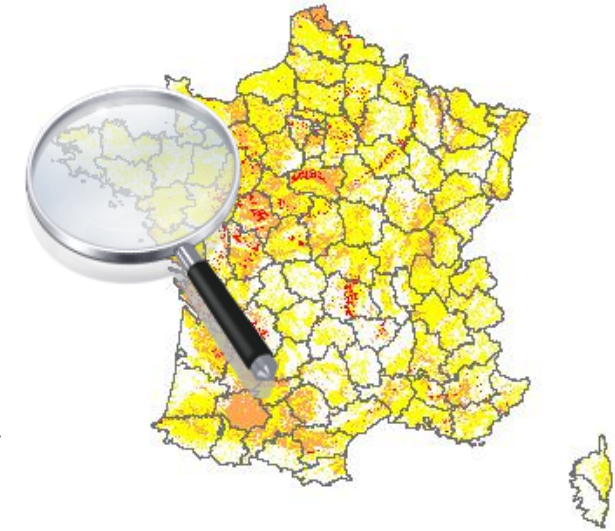
Son échelle de validité est le 1/50 000. **Pour une identification du sol à l'échelle de la parcelle, une étude de sol s'impose !** De plus, dans les zones identifiées comme non argileuses (aléa nul), il n'est pas exclu de rencontrer localement des lentilles argileuses non cartographiées susceptibles de provoquer des sinistres.

### Quelques chiffres clés :

- Seulement 33 sinistres dans le Morbihan dont 15 sur la commune de Pénestin;
- A la date du 31 janvier 2010, seulement 3 communes sur les 261 que compte le département ont été reconnues au moins une fois en état de catastrophe naturelle pour ce phénomène, pour des périodes comprises entre mai 1989 et octobre 2007 ;
- Aléa fort : 0,01 % de la superficie du département ;
- Aléa moyen : 1,46 % de la superficie du département ;
- Aléa faible : 33,34 % de la superficie du département ;
- Aléa a priori nul : 64,19 % de la superficie du département.



Pour réduire et  
**Construire**  
sans fissures !



## Département du Morbihan



© Copyright : BRGM - DDTM 56, Direction de la Prévention et Gestion des Risques

Site internet dédié : [www.argiles.fr](http://www.argiles.fr)

**Argiles**  
Aléa retrait-gonflement des argiles

Vous avez un projet de construction ?  
Des fissures sont apparues sur votre maison en période de sécheresse ?  
Pensez au retrait-gonflement des sols argileux...

Peu spectaculaire, le retrait-gonflement des sols argileux concerne la France entière et constitue le second poste d'indemnisation aux catastrophes naturelles affectant les maisons individuelles!  
Pour découvrir comment consulter et télécharger librement les données disponibles, se reporter à la rubrique [Aide](#).

24 Janvier 2011  
www.argiles.fr  
Date de mise à jour des données : 03/03/2011

Pour en savoir plus :

**T**éléchargez le guide « Comment prévenir les désordres dans l'habitat individuel ? » sur le site du ministère en charge de l'écologie : [www.prim.net](http://www.prim.net) ;

**R**emandez conseil à votre architecte ou maître d'œuvre ou renseignez-vous auprès de votre mairie, DDTM, Préfecture ou du BRGM ;

**T**rouvez les coordonnées d'un bureau d'étude géotechnique auprès de l'USG ou de Syntec-Ingenierie.

### Direction Départementale des Territoires et de la Mer du Morbihan

8 rue du Commerce – BP520  
56019 VANNES Cedex

Téléphone : 02 97 68 12 00 – Télécopie : 02 97 68 12 01  
<http://www.morbihan.equipement-agriculture.gouv.fr>

### BRGM Direction Régionale Bretagne

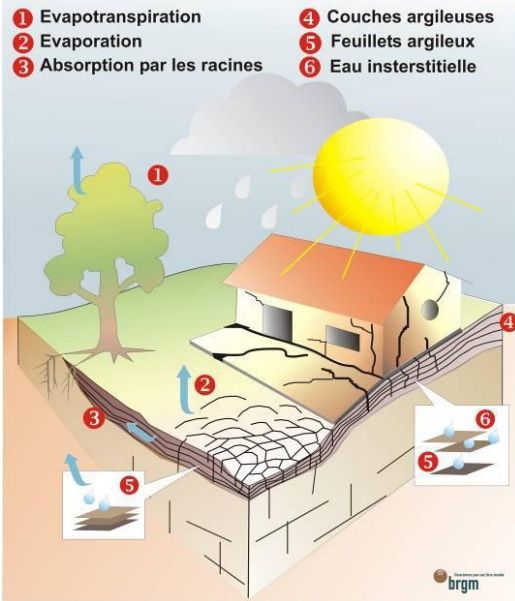
Atalante Beaulieu - 2, rue de Jouanet - 35700 Rennes  
Téléphone : 02 99 84 26 70 - Télécopie : 02 99 84 26 79  
[www.brgm.fr](http://www.brgm.fr)

# Comprendre le phénomène

Un phénomène naturel bien connu des géotechniciens

Un **sol argileux** change de volume selon son degré d'humidité comme le fait une éponge : il **gonfle** avec l'humidité et se **rétracte** avec la sécheresse.

En période de sécheresse, ces variations de volumes se manifestent par des **fentes de retrait**, mais surtout induisent des **tassements du sol** plus ou moins importants suivant la configuration et l'ampleur du phénomène. Ces tassements sont souvent hétérogènes à l'échelle des constructions, du fait des variations géologiques et de la présence du bâti.



**Impact sur les constructions : des désordres importants et coûteux**

Ils touchent principalement les **constructions légères** (habitations individuelles) de plain-pied et celles aux **fondations peu profondes ou non homogènes** :

- Fissuration des structures
- Distorsion de portes et fenêtres
- Dislocation des dallages et des cloisons
- Rupture de canalisations enterrées
- Décollement des bâtiments annexes

# Construire, aménager ou rénover

## sur sol sensible

Nature du sol et mesures constructives à mettre en œuvre

Avant de construire dans les zones identifiées sur la carte d'aléa comme sensibles aux phénomènes de retrait-gonflement (consultable sur [www.argiles.fr](http://www.argiles.fr)), il est vivement conseillé de faire procéder, par un bureau d'étude spécialisé, à une **reconnaissance de sol** qui doit vérifier la nature, la géométrie et les caractéristiques géotechniques des formations géologiques présentes au droit de la parcelle (G11\*). Le coût d'une telle étude est classiquement compris entre 2 000 et 3 500 €.

Pour un projet de **maison individuelle sur sol sensible**, il est recommandé :

- d'appliquer des **mesures spécifiques** préconisées par une étude de sol complémentaire (G12, G2 et G3\*) ;
- À défaut, d'appliquer des **mesures forfaitaires** (illustrées ci-dessous) qui visent d'une part à limiter les mouvements auxquels est soumis le bâti, et d'autre part à améliorer sa résistance à ces mouvements (le coût de ces mesures est estimé à 10% du coût total de la construction).

\*Norme AFNOR NF P 94-500 sur la classification des missions géotechniques

Adapter les fondations, rigidifier la structure et désolidariser les bâtiments accolés

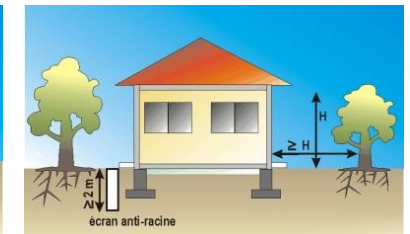
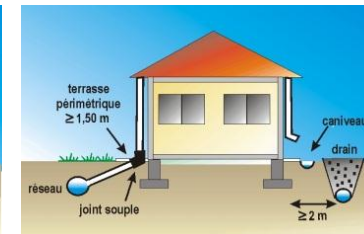
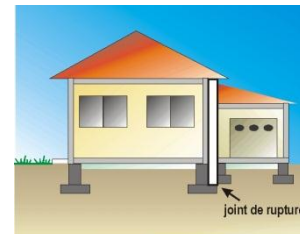
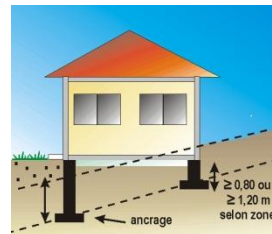
**Veillez au respect des règles de l'art (D.T.U.)\* !!!**

- Prévoir des **fondations continues, armées et bétonnées** à pleine fouille, d'une profondeur d'ancrage minimale de **0,8 m à 1,2 m** selon la sensibilité du sol ;
- Assurer l'**homogénéité d'ancrage des fondations sur terrain en pente** (l'ancrage aval doit être au moins aussi important que l'ancrage amont) ;
- Eviter les sous-sols partiels, **préférer les sous-sols complets**, les radiers ou les planchers portés sur vide sanitaire aux dallages sur terre plein ;
- Prévoir des **chaînages horizontaux** (haut et bas) et **verticaux** pour les murs porteurs ;
- Prévoir des **joint de rupture sur toute la hauteur** entre les bâtiments accolés fondés différemment ou exerçant des charges variables.

\*D.T.U.: Documents Techniques Unifiés (Règles de l'Art normalisées)

Eviter les variations localisées d'humidité et éloigner les arbres

- **Eviter les infiltrations d'eaux pluviales** (y compris celles provenant des toitures, terrasses, descentes de garage...) à proximité des fondations ;
- Assurer l'**étanchéité des canalisations enterrées** (joints souples) ;
- **Eviter les pompages à usage domestique** ;
- Envisager la mise en place d'un **dispositif assurant l'étanchéité autour des fondations** (trottoir périphérique anti-évaporation, géo membrane...);
- En cas d'implantation d'une source de chaleur en sous-sol, préférer le positionnement de cette dernière le long des murs intérieurs ;
- **Eviter de planter des arbres avides d'eau** à proximité de l'habitation ou prévoir la mise en place d'écrans anti-racines
- Procéder à un **élagage régulier des plantations existantes** ;
- Attendre le retour à l'équilibre hydrique du sol avant de construire sur un terrain récemment défriché.



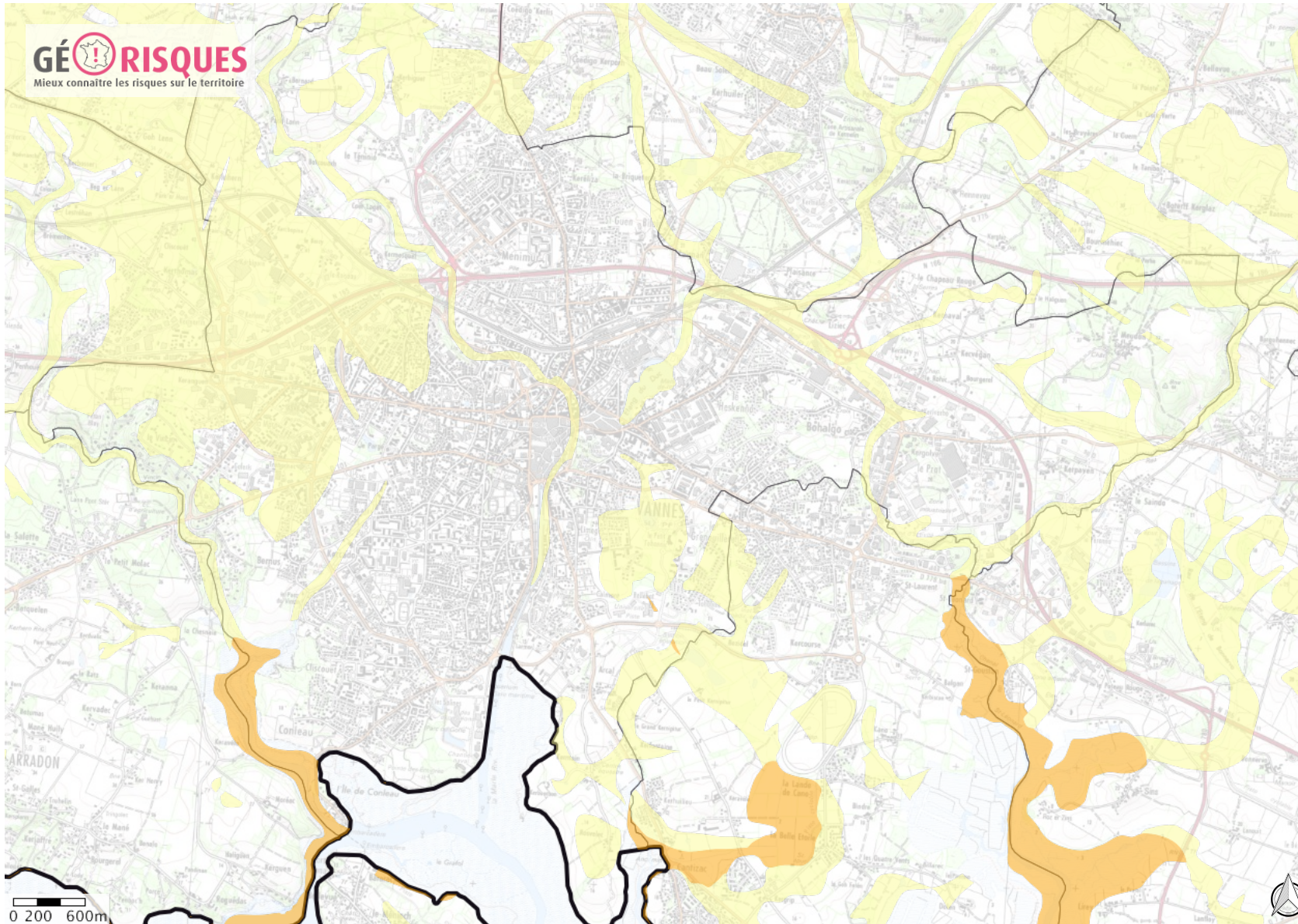
Retrait-gonflement des Argiles



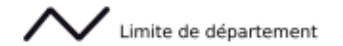
# GÉORISQUES

## Risque de gonflements ou retrait d'argiles

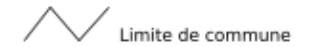
Mieux connaître les risques sur le territoire



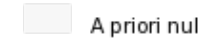
### Limites des départements



### Limites des communes



### Argiles non renseignés



### Argiles

